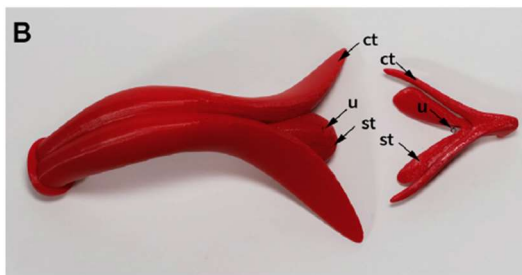


## Modèle<sup>1</sup> 3D de pénis

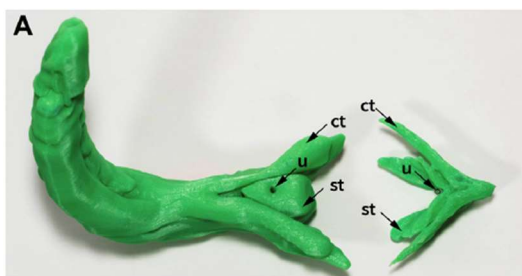
Vous avez entre vos mains un modèle de pénis humain imprimé en 3D<sup>2</sup> qui a été développé par une équipe de recherche des HUG et de l'UNIGE dans le cadre du Programme scientifique et pédagogique « Sciences, sexes, identités » ([www.unige.ch/ssi](http://www.unige.ch/ssi)). Sa taille est proche de la taille réelle d'un pénis adulte (incluant les parties internes du pénis), mais il existe bien sûr une diversité de taille de pénis, comme pour le nez ou tout autre organe.

La forme de ce modèle de pénis a été modelée *de novo*<sup>3</sup> dans une application de design en 3D. Vous pouvez apprécier la similarité des structures érectiles du clitoris et du pénis. Comme le dirait Emily Nagoski : « le pénis et le clitoris sont fait des mêmes parties, [organisées] un peu différemment »<sup>4</sup>.



Modèles 3D de pénis et clitoris humain développé *de novo* dans une application de design en 3D<sup>2</sup>.

Sa taille et sa forme sont une interprétation moyenne *stylisée* de celle d'un pénis 3D (ci-dessous) dont les données sont issues de l'imagerie médicale (CT Scan) d'une personne, volontaire et anonyme.



Modèles 3D d'un pénis et clitoris humain imprimé en 3D à partir de données d'imagerie médicale (CT Scan et IRM respectivement)<sup>2</sup>. U, urètre ; ct, pilier<crura ; st, bulbes .

## Anatomie comparée du pénis et du clitoris

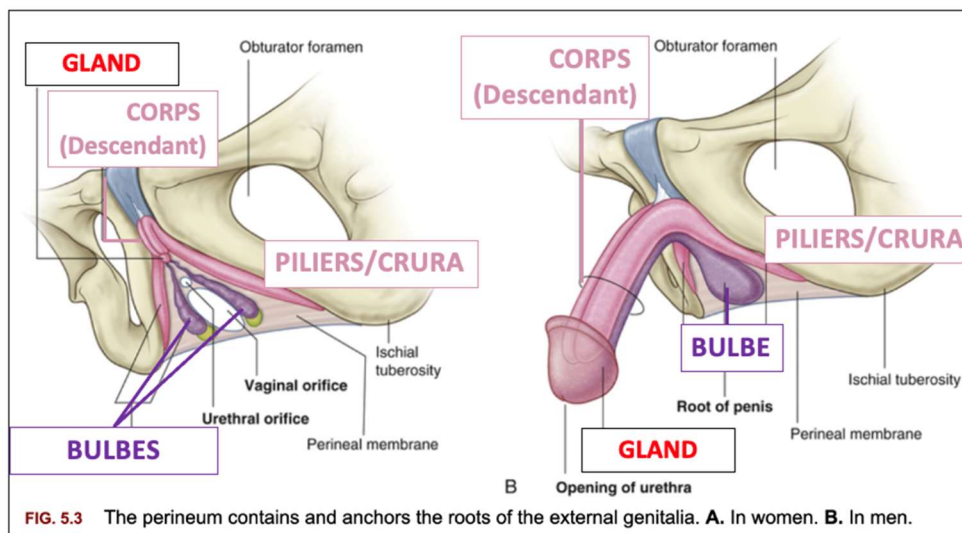


FIG. 5.3 The perineum contains and anchors the roots of the external genitalia. A. In women. B. In men.

Grey's anatomy for students, 7th ed.

## Notes et références

1. Le saviez vous ? Un modèle scientifique est une interprétation actuelle des données disponibles aux chercheur-es. Les modèles évoluent au fur et à mesure du temps, en fonctions des nouvelles données et réflexions scientifiques.
2. Abdulcadir Jasmine, Romain Dewaele, Natacha Firmenich, Jorge Remuinan, Patrick Petignat, Diomidis Botsikas, and Céline Brockmann. "In Vivo Imaging-Based 3-Dimensional Pelvic Prototype Models to Improve Education Regarding Sexual Anatomy and Physiology." *The Journal of Sexual Medicine* 17, no. 9 (September 2020): 1590–1602. <https://doi.org/10.1016/j.jsxm.2020.05.025>.
3. Il s'agit d'une modélisation basée sur des valeurs moyennes issues d'images médicales de pénis.
4. The Anatomy Lesson You Never Got | Come As You Are | Dr. Emily Nagoski, <https://www.youtube.com/watch?v=oNXCy3mi4fk> [consulté le 09.06.2023]